

Comercio exterior de muebles y madera

Resumen ejecutivo

El comercio internacional de muebles y madera presentó tendencias divergentes en el período 2013-2024. Mientras las exportaciones mundiales de muebles crecieron 24,7% respecto a 2013 -alcanzando un promedio de 264.057 millones de dólares anuales-, la madera registró un estancamiento con valores prácticamente idénticos a 2013 y caídas interanuales de 17,1% en 2023 y 9,7% en 2024. La concentración exportadora es marcadamente diferente entre ambos sectores: China domina el mercado de muebles con 40,1% de participación total (44,8% en 2024), mientras que en madera nueve países concentran apenas 52,3% de las exportaciones, liderados por China (10,7%) y Canadá (10,2%). Argentina mantiene una participación marginal a nivel global: 0,14% en madera y apenas 0,02% en muebles.

Las exportaciones argentinas de muebles y madera experimentaron una notable mejora durante 2024, con récords históricos en septiembre: 6,3 millones de dólares en muebles (68,1% por encima del promedio de septiembrés del período) y 30,87 millones en madera. Esta expansión se explica principalmente por la mayor competitividad cambiaria tras la devaluación de diciembre de 2023. Sin embargo, y como consecuencia de la apreciación posterior, la recuperación no se sostuvo: los primeros meses de 2025 mostraron caídas pronunciadas en ambos rubros, con la madera retornando a niveles similares a los de la pandemia (19-23 millones mensuales) y los muebles a valores cercanos a los 3 millones mensuales. Ambos sectores representan proporciones bajas del total exportado: 0,4% la madera y 0,05% los muebles.

Las importaciones argentinas reflejan un comportamiento diferenciado durante 2024. El primer semestre evidenció una marcada contracción -con mínimos de 24,2 millones en muebles durante junio, valores no vistos desde fines de 2020- producto del ajuste económico y las restricciones en la demanda interna. No obstante, el segundo semestre registró una recuperación acelerada: las importaciones de muebles volvieron a superar los 40 millones mensuales, con un pico de 52,6 millones en octubre. Esta tendencia alcista se confirmó en los primeros meses de 2025 (46,8 millones en enero y 41,7 en febrero). Las importaciones de madera, en cambio, se mantuvieron estables en torno a los 8-9 millones mensuales. La participación conjunta de ambos sectores en las importaciones totales raramente superó el 1% del total.

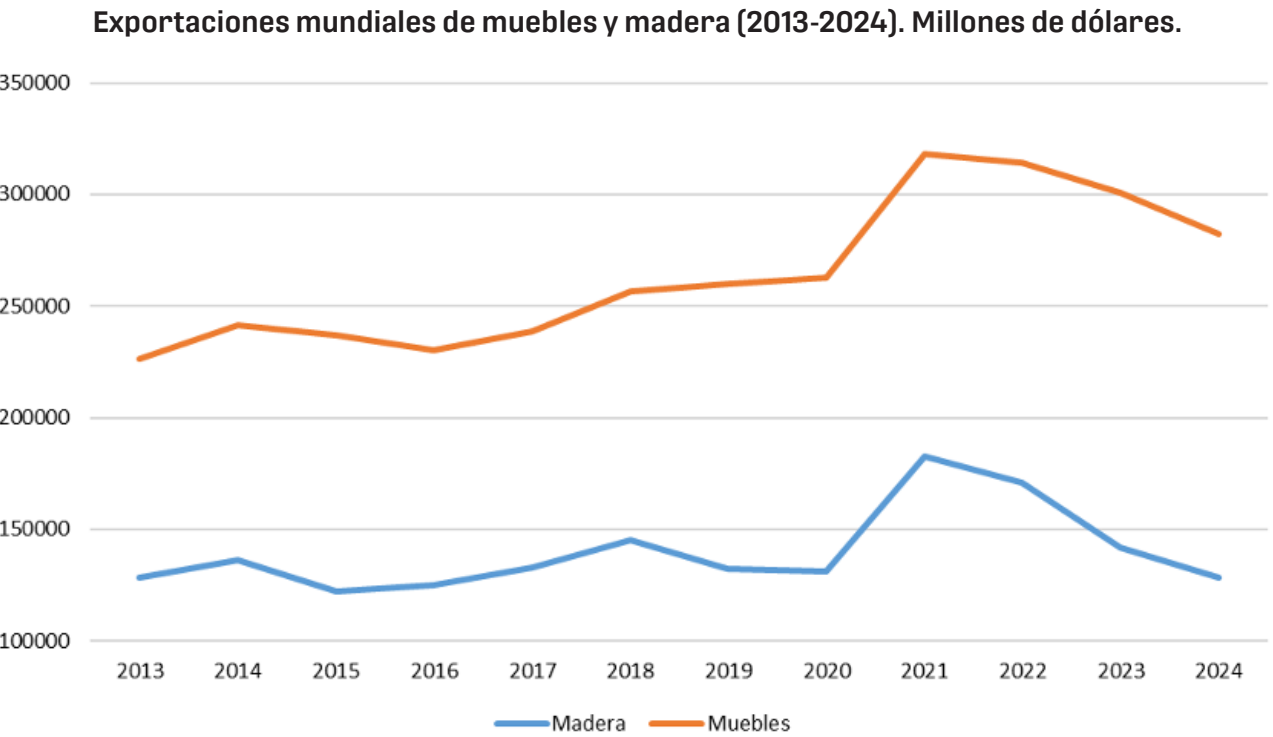
El saldo comercial del sector exhibe un desequilibrio estructural elevado. El déficit en muebles -persistente durante todo el período analizado- se agravó considerablemente en el segundo semestre de 2024, alcanzando -46,6 millones en octubre y manteniéndose por encima de los -38 millones mensuales a inicios de 2025, aproximándose a los peores registros históricos. El superávit sostenido del sector maderero (entre 10 y 22 millones mensuales en 2024-2025) resulta insuficiente para compensar este desbalance. El saldo comercial consolidado se deterioró hasta alcanzar déficits de 22-28 millones mensuales en el inicio de 2025, lo cual indica cierta fragilidad estructural del sector frente a la recuperación de la demanda interna y la apreciación cambiaria. Esta situación representa un desafío crítico para la sostenibilidad de la balanza comercial del sector en el mediano plazo.

1. La evolución del comercio a nivel internacional

El comercio internacional de muebles y madera se mantuvo en USD 201.885,3 millones de dólares anuales en promedio entre 2013 y 2024.

- Para la madera el promedio fue de 139.713,6 millones de dólares, mientras que los muebles alcanzaron un total de 264.057 (un 89% más que la madera). Para el caso de los muebles se evidencia una tendencia alcista hasta el año 2021 que después comienza a desacelerar.

La evolución muestra cierta tendencia al alza, aunque con vaivenes: tras un récord en 2021, tanto las exportaciones de muebles como las de madera cayeron en 2022-2024. Este merma se debió inicialmente (durante 2022) a la crisis económica en China generada por los nuevos rebrotes de COVID-19 que experimentó ese año y que llevaron al gobierno de ese país a tomar medidas de aislamiento social nuevamente. En los años siguientes, esa caída se consolidó también por la pérdida de competitividad y el aumento de la incertidumbre económica en Argentina. Aún así, en el caso de los muebles, aún se ubican 24,7% por encima de su valor en 2013. En madera, en 2024 se exportó prácticamente lo mismo que en el 2013 (-0,02% menos), tras dos caídas profundas en las ventas internacionales en 2023 (-17,1%) y 2024 (-9,7%).

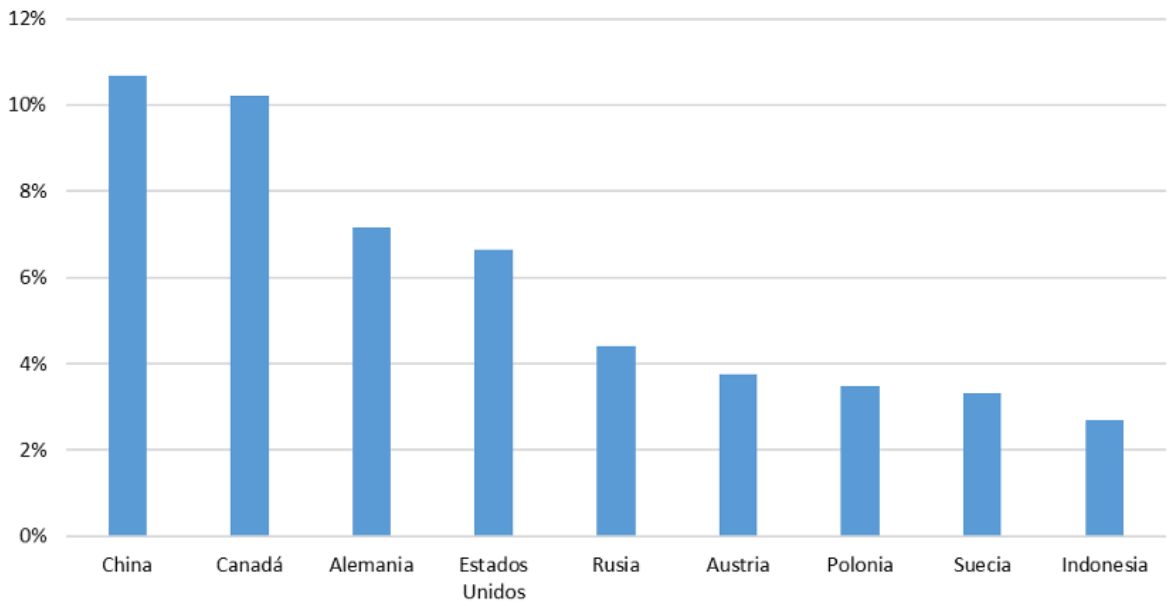


Fuente: elaboración propia en base a UN Comtrade.

Tal como hemos analizado en informes previos, durante 2013-2024 hay 9 países que representaron más de la mitad del total de exportaciones de madera (52,3%). China y Canadá lideran con una participación de 10,7% y 10,2%, respectivamente; les siguen Alemania (7,2%), Estados Unidos (6,6%) y Rusia (4,4%). A su vez Austria (3,7%), Polonia (3,5%), Suecia (3,3%) e Indonesia (2,7%) concentran en conjunto otro 13,2% de las exportaciones de madera.

Puntualmente en 2024 China se mantuvo como el país de mayor participación en las exportaciones de madera (12,8% del total). Alemania (8%) y Estados Unidos (7,5%) también crecieron respecto de su promedio en la década previa.

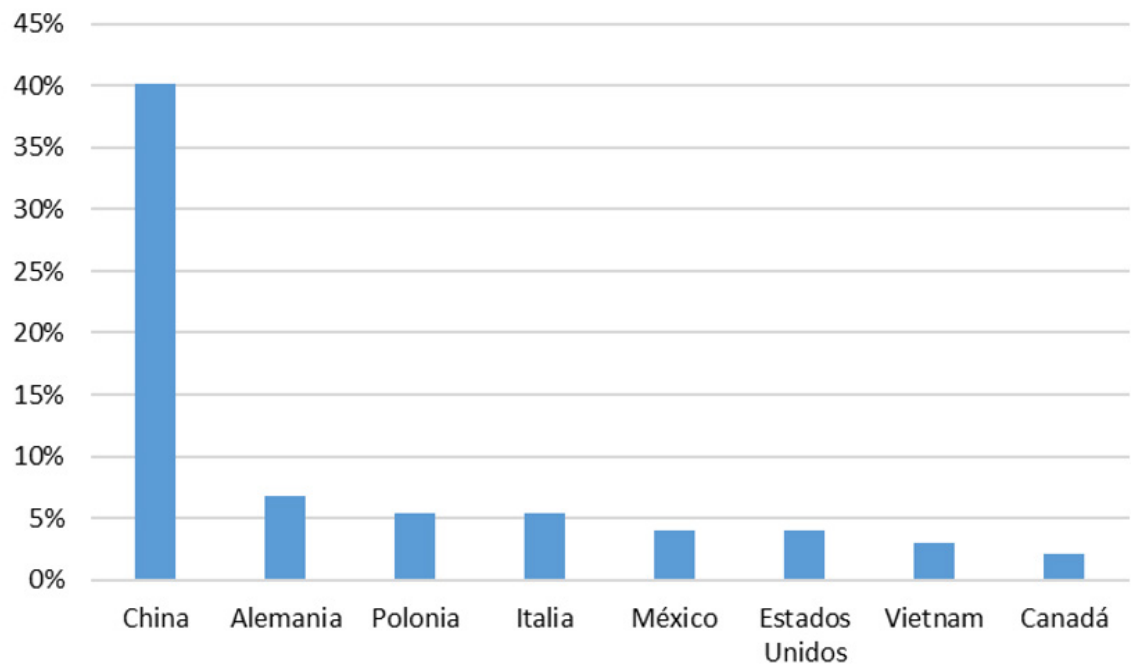
Principales exportadores de madera, participación en el total exportado (2013-2014).



Fuente: elaboración propia en base a UN Comtrade.

En el caso de los muebles, la concentración es mucho mayor: China por sí sola exportó el 40,1% de muebles en todo el período (44,8% en 2024). En segundo lugar se encuentra Alemania con 6,8% y, en el tercero, Polonia con 5,5%. Luego, entre Italia, México, Estados Unidos, Vietnam y Canadá se engloba otro 18,6% de las exportaciones mundiales de muebles (5,4%, 4,1%, 3,9%, 3,0%, 2,1%, respectivamente). De esta manera, estos 7 países (de Alemania a Canadá) explican en conjunto el 30,8% del total de exportaciones, cerca de 10 puntos menos que China por sí misma.

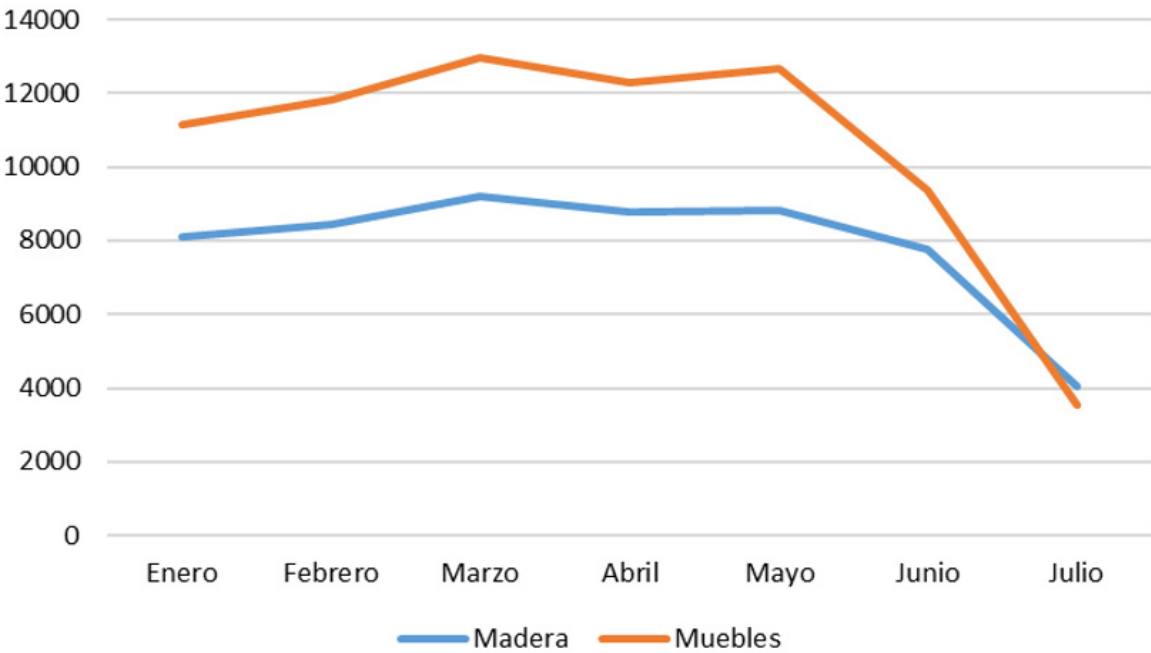
Principales exportadores de muebles, participación en el total exportado (2013-2014).



Fuente: elaboración propia en base a UN Comtrade.

Argentina representó el 0,14% de las exportaciones de madera en todo el período estudiado y el 0,02% de las exportaciones de muebles. En el año 2024 incrementó la proporción de las exportaciones de madera a 0,19%, mientras que redujo la de muebles a 0,01%. Los datos para 2025 sobre el comercio mundial de muebles y madera son provisorios y deben ser tomados con cautela (por ejemplo, aún no están contabilizadas las exportaciones de China): la contundente caída en los últimos meses se relaciona más con la falta de carga y actualización de los datos que con una caída real de las exportaciones de muebles y de madera. No obstante, sí es posible percibir que la brecha entre las exportaciones de madera y muebles, en favor de los muebles, se ha mantenido en 2025. Teniendo en cuenta estos datos provisorios, en el 2025 (hasta mayo) las exportaciones de muebles superan en 40,4% a las de madera. Sin contabilizar todavía los datos de China, Argentina habría exportado el 0,2% del total de madera y el 0,04% de muebles. Si el gigante asiático mantuvo este año su participación de años pasados, eso significaría que Argentina continúa reduciendo su peso en el mercado global de muebles y madera.

Exportaciones mundiales de muebles y madera (2024). Millones de dólares.



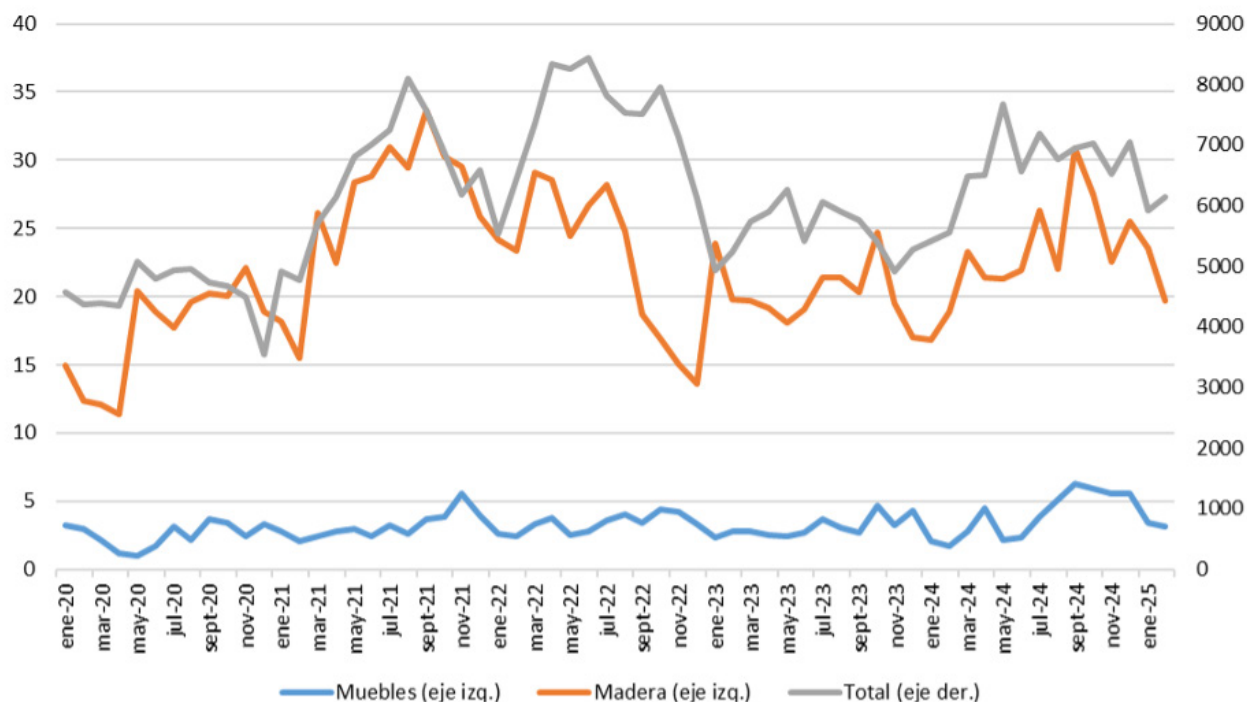
Fuente: elaboración propia en base a UN Comtrade.

2. El comercio exterior de muebles y madera en Argentina

a. Exportaciones

Efectivamente Argentina posee una baja participación en el comercio mundial de madera y de muebles. Pero también es escaso su peso en la economía nacional: la madera representa el 0,4% del total de las exportaciones argentinas y los muebles otro 0,05%. Los productos del complejo forestal más vendidos al exterior son la madera aserrada, los tableros de fibra y las molduras o madera perfilada. Lamentablemente, la evolución reciente no da motivos para pensar en una perspectiva demasiado alentadora a futuro: las exportaciones argentinas de muebles y madera han mostrado una evolución bastante moderada durante el período 2020-2025.

Exportaciones argentinas de muebles y madera y totales (ene-2020 - feb-2025). Millones de dólares.



Fuente: elaboración propia en base a INDEC.

Las exportaciones se ubicaron en 2020 en torno a 3,2 millones de dólares mensuales, aunque sufrieron una fuerte caída durante los primeros meses de la pandemia con un mínimo de 0,99 millones en mayo de 2020. A partir de julio de ese año, el sector inició una recuperación gradual. Efectivamente, la pandemia de COVID-19 elevó la demanda mundial de mercancías forestales, madereras y muebleras; así como un alza relevante en sus precios. Esto tuvo varios factores que se complementaron entre sí:

- refacciones, ampliaciones y construcciones por parte de los hogares, en el contexto de políticas de aislamiento y un súbito impulso al trabajo remoto o teletrabajo;
- mayor obra pública impulsada por los gobiernos para adaptarse a las medidas de confinamiento o aislamiento;
- políticas monetarias expansivas, por ejemplo del Banco Central Europeo y la Reserva Federal de Estados Unidos;
- mayor prioridad empresarial a disminuir la huella de carbono, que elevó la demanda de madera para construcción (con balance favorable en dióxido de carbono)
- la falta de grandes inversiones en los años previos generó problemas de suministro por parte del sector forestal a nivel mundial, que a su vez fue golpeado por la escasez de ciertos insumos y materia prima durante la pandemia;
- los mayores aranceles impuestos por Estados Unidos a la madera canadiense en 2018 (bajo el gobierno de Donald Trump) redirigió el comercio internacional, triangulando la provisión con China y la UE.
- la mayor tala en Alemania y República Checa (en bosques afectados por escarabajos de la corteza) y la continuidad de la tendencia a una mayor implantación de bosques comerciales en países escandinavos y bálticos compensaron la escasez relativa de madera en Europa.

En ese marco, los precios de venta de la madera subieron desde USD/tn. 350 en mayo de 2020 a un récord de USD/tn. 1.500 en el mismo mes de 2021. Para julio de 2021, empero, ya habían retornado

a USD/tn. 550. Consistentemente, el precio de exportación de mercancías del complejo forestal argentino acusaron también un alza del 15% interanual en el primer semestre de 2021.

Efectivamente, durante 2021 y 2022, las exportaciones de muebles argentinos se mantuvieron relativamente estables, entre 2 y 5 millones de dólares mensuales. Un punto de inflexión se observa a partir de 2024, cuando el sector registra valores consistentemente superiores. En septiembre de 2024 el sector alcanzó su máximo de exportaciones: 6,3 millones de dólares, 68,1% por encima de los meses de septiembre del período (2020-2025) y 93,9% si no se tiene en cuenta septiembre de 2020. Los meses siguientes (octubre y noviembre de 2024) están en segundo y tercer lugar, respectivamente, en el récord de exportaciones de muebles. En esos meses, las exportaciones de muebles representaron el 0,09% del total exportado por Argentina.

Sin embargo, esta tendencia no se sostuvo: en los primeros meses de 2025, las exportaciones se redujeron y volvieron a niveles cercanos a los 3 millones de dólares al mes.

Las exportaciones de madera mostraron mayor volatilidad pero también mejor desempeño en términos absolutos. Desde valores de 14-20 millones en 2020, el sector experimentó un crecimiento sostenido durante 2021 y alcanzó máximos históricos de 33,7 millones en septiembre de ese año.

Esta mejora implicó que volvieran a exportar varias empresas que habían dejado de hacerlo en años previos: de las casi 1.000 firmas que vendían al extranjero en 2013 se había reducido a 650 en 2020 y se recuperó a 800 en 2021. Lógicamente, esto no modificó cuáles eran las empresas líderes: Arauco Argentina lidera cómodamente, con Tetra Pak, Egger Argentina, Henn y Cía., Enrique R. Zeni y Cía., Unitan, Indunor y Cartocor completando el top 10 durante estos años bajo análisis. Esas diez empresas, año a año, engloban más del 60% de las exportaciones argentinas de madera y productos forestales. En términos de destinos, Estados Unidos suele ser el socio principal (con Arauco como empresa líder a ese mercado) con Chile, China y Brasil detrás.

Posteriormente, entre fines de 2022 y 2023, se observó una fase de estabilización en el rango de 13-29 millones mensuales. En 2024, el sector volvió a ganar un mayor dinamismo, con varios meses que superaron los 25 millones, en especial septiembre con 30,9 millones.

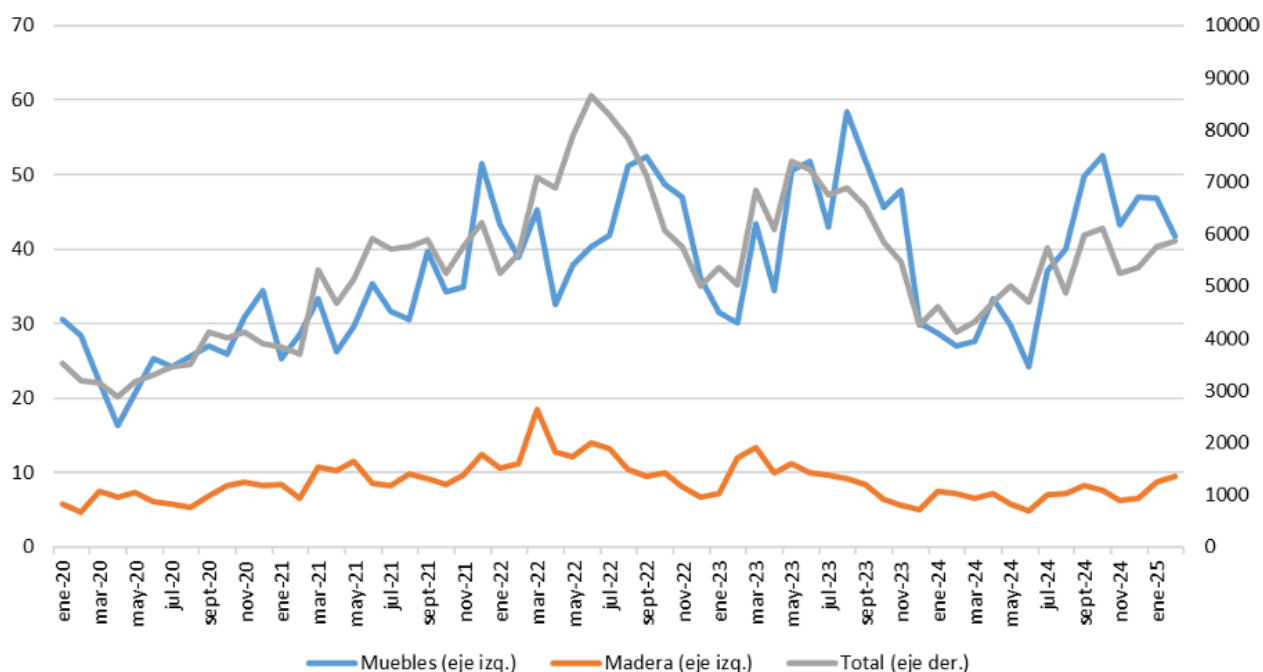
No obstante, también las ventas al exterior de madera se han reducido en los últimos meses. Se encuentran a inicios de 2025 en valores similares a los de la pandemia, en torno a los 19-23 millones mensuales.

En resumen: el sector mueblero argentino mostró señales de recuperación y crecimiento durante 2024, con un pico histórico en septiembre de ese año, que se desarmó durante 2025. La industria maderera, por su parte, mantiene niveles más elevados de exportación pero con mayor variabilidad. La reciente caída en las exportaciones de ambos rubros representa un llamado de atención sobre la necesidad de consolidar los avances logrados en materia de exportaciones.

b. Importaciones

De manera similar a las ventas al exterior, las importaciones argentinas de muebles y madera representan una proporción reducida del total importado por el país durante el período 2020-2025. Los muebles concentran entre 0,5% y 0,9% del total de las compras externas, mientras que la madera oscila entre 0,1% y 0,2%. La participación conjunta de ambos sectores en las importaciones totales del país raramente superó el 1% en el período, lo que refleja su carácter marginal en la canasta de compras externas argentinas.

Importaciones argentinas de muebles y madera y totales (ene-2020 - feb-2025). Millones de dólares.



Fuente: elaboración propia en base a INDEC.

Las importaciones de muebles mostraron en 2020 niveles elevados, cercanos a 30 millones de dólares mensuales, tras la caída abrupta entre marzo y abril producto de las restricciones de la pandemia. Luego de recuperarse parcialmente en el segundo semestre de 2020, el sector mostró una tendencia ascendente durante 2021 que culminó con un nivel que se ubica entre los máximos del período: 51,4 millones en diciembre de ese año.

Durante 2022, las importaciones de muebles se mantuvieron altas: en varios meses superaron los 40 millones de dólares, y alcanzaron picos de 52,4 millones en septiembre. Durante 2023 sostuvieron valores similares, con máximos de 58,4 millones en agosto (el nivel más alto de todo el período analizado).

A partir de fines de 2023, en línea con la crisis cambiaria e inflacionaria, se revirtió esa tendencia: las importaciones de muebles descendieron marcadamente y se estabilizaron en torno a 25-35 millones de dólares mensuales durante la mayor parte de 2024. Recién en el último cuatrimestre de ese año se registró una nueva recuperación, con valores que volvieron a superar los 40 millones mensuales, tendencia que se mantuvo en los primeros meses de 2025 con cifras de 46,8 y 41,7 millones de dólares en enero y febrero respectivamente.

Por su parte, las importaciones de madera presentan valores significativamente menores que los muebles, con un rango entre 4 y 18 millones de dólares mensuales a lo largo del período. Durante 2020 y 2021, las compras externas se ubicaron mayormente entre 6 y 12 millones mensuales.

El año 2022 marcó el punto más alto para este sector: en marzo alcanzaron 18,4 millones de dólares, el máximo de todo el período. Posteriormente, entre 2023 y 2024, las importaciones de madera mostraron una tendencia descendente gradual y se estabilizaron en el rango de 5-9 millones mensuales, niveles que se mantienen al inicio de 2025.

En lo que refiere al período reciente, el año 2024 presentó dos fases claramente diferenciadas en las importaciones de muebles. Durante el primer semestre, en un contexto de ajuste económico y restricciones en la demanda interna, las compras externas de muebles cayeron a niveles no vistos desde fines de 2020, con un mínimo de 24,2 millones en junio. Este descenso contrasta

marcadamente con los valores de 2023, cuando las importaciones superaban sistemáticamente los 40 millones mensuales.

No obstante, a partir de julio de 2024 se inició una recuperación sostenida que se aceleró en el último trimestre del año. Entre septiembre y diciembre, las importaciones de muebles volvieron a superar los 40 millones mensuales, con un octubre que alcanzó los 52,6 millones, el valor más alto desde agosto de 2023. La participación de los muebles en el total importado también creció: pasó de 0,5% en junio a 0,9% en octubre y diciembre.

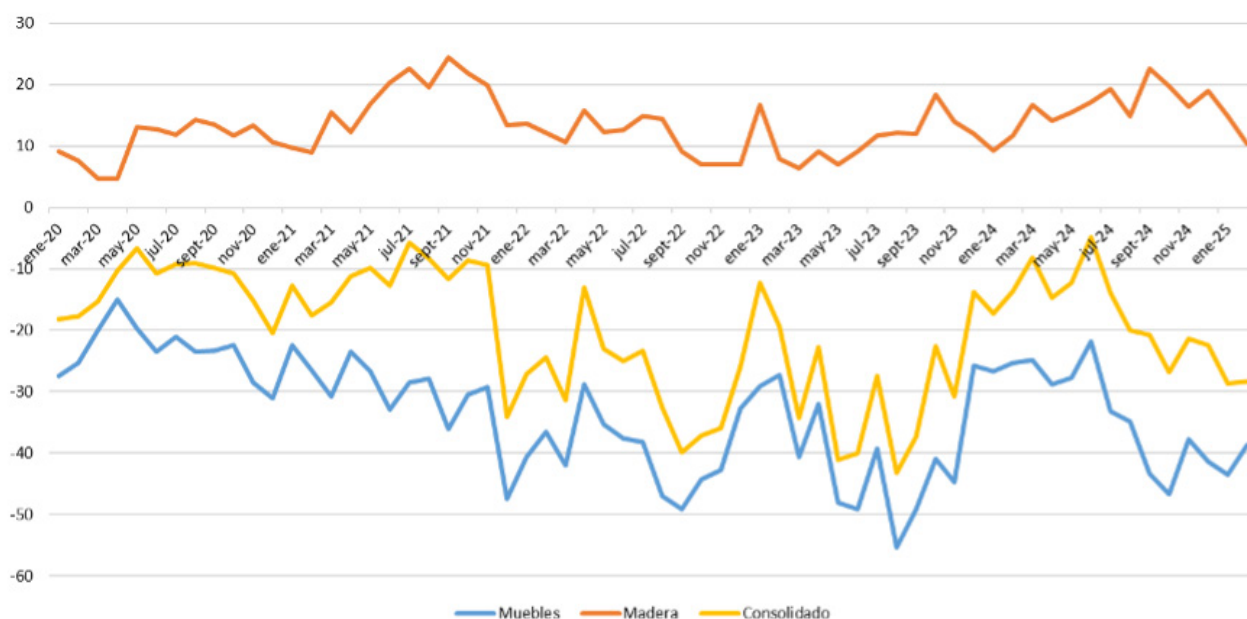
Los primeros meses de 2025 confirmaron esta tendencia alcista, aunque decreciente desde el pico de oct-2024, con importaciones de muebles que se mantuvieron por encima de los 40 millones mensuales (46,8 en enero y 41,7 en febrero), consolidando así la recuperación observada en el último cuatrimestre de 2024.

Las importaciones de madera, por su parte, se mantuvieron estables en torno a 8-9 millones de dólares mensuales en este período, con una participación constante del 0,2% del total importado.

c. Saldo comercial

El saldo comercial de Argentina en los sectores de muebles y madera presenta comportamientos opuestos a lo largo del período 2020-2025. Mientras el sector muebles registra un déficit comercial persistente y estructural durante todo el período analizado, la madera mantiene un superávit comercial sostenido, aunque insuficiente para compensar el desequilibrio del sector mueblero.

Saldo comercial argentino de muebles y madera y total (ene-2020 - feb-2025).
Millones de dólares.



Fuente: elaboración propia en base a INDEC.

El sector de muebles exhibe un déficit comercial ininterrumpido, lo cual refleja una dependencia significativa de las importaciones frente a una capacidad exportadora notablemente más acotada. Durante 2020, el déficit mensual osciló entre -15 y -31 millones de dólares, con un promedio cercano a los -23 millones mensuales.

El desequilibrio se profundizó en 2021 y 2022, cuando el déficit mensual se ubicó sistemáticamente por encima de los -28 millones, con picos que superaron los -47 millones de dólares en diciembre de 2021 y los -49 millones en septiembre de 2022. Evidentemente, estos máximos

deficitarios coincidieron con el período de mayor dinamismo en las importaciones de muebles. Durante 2023, el déficit continuó elevado, con varios meses que superaron los -40 millones y un máximo de -55,3 millones en agosto (el peor registro de todo el período). Sin embargo, en diciembre de 2023 se observó una reducción significativa del déficit a -25,8 millones, anticipando el cambio que se consolidaría en 2024. Desde luego, esta evolución estuvo fuertemente afectada por la mayor competitividad del tipo de cambio real en dicho período, que se incrementó gracias a la fuerte devaluación de diciembre de 2023 con el cambio de gobierno¹.

En contraste con los muebles, el sector de madera ha mantenido un superávit comercial sostenido durante todo el período analizado, con valores mensuales que oscilaron entre 4 y 24 millones de dólares. Durante 2020 y 2021, el superávit se ubicó mayormente entre 9 y 22 millones de dólares mensuales, con un desempeño particularmente favorable durante 2021, cuando varios meses superaron los 20 millones.

El año 2022 mostró una reducción gradual del superávit maderero, que descendió a niveles de 6-15 millones mensuales, tendencia que se mantuvo durante el 2023. Este deterioro se explica principalmente por la caída en las exportaciones de madera, que retrocedieron desde sus máximos de 2021 hacia niveles similares a los del período de pandemia, mientras las importaciones se mantuvieron relativamente estables.

El saldo comercial consolidado del sector (muebles más madera) ha sido deficitario de manera persistente. Durante 2020, el déficit combinado osciló entre -6 y -20 millones mensuales, evidenciando que el superávit de madera nunca alcanzó a compensar totalmente el déficit de muebles.

Esta brecha se amplió notablemente en 2021 y 2022, cuando el déficit consolidado mensual se ubicó regularmente entre -5 y -39 millones, con picos que superaron los -34 millones en diciembre de 2021 y septiembre, octubre y noviembre de 2022. El año 2023 registró los peores déficits del sector: el saldo negativo combinado superó los -30 millones en la mayoría de los meses, alcanzando un máximo de -43,2 millones en agosto.

El año 2024 marcó un punto de inflexión significativo en el comportamiento del saldo comercial del sector, particularmente en muebles. Durante el primer semestre, dada la marcada contracción de las importaciones observada en ese período por la existencia de un tipo de cambio más competitivo, el déficit del sector mueblero se redujo notablemente. Entre enero y junio, el déficit mensual osciló entre -26,6 y -21,9 millones, valores sustancialmente inferiores a los registrados en 2022 y 2023. Junio de 2024 alcanzó el mejor resultado desde diciembre de 2020. El sector maderero, por su parte, registró superávits entre 9 y 19 millones mensuales en ese período).

Sin embargo, a partir de julio de 2024, el panorama cambió, de la mano de mayor apreciación cambiaria y expansión del nivel de actividad. La recuperación de las importaciones de muebles observada en el segundo semestre del año provocó un nuevo deterioro del déficit, que volvió a superar los -33 millones mensuales. Entre septiembre y diciembre, el déficit se agravó significativamente y alcanzó -43,4 millones en septiembre y -46,6 millones en octubre, aproximándose a los peores registros históricos del sector. Este deterioro se produjo a pesar de que las exportaciones de muebles también mostraron valores elevados en ese período, lo que indica que el incremento de las importaciones fue proporcionalmente mucho mayor.

El sector maderero, por su parte, logró mantener superávits robustos durante el segundo semestre de 2024, con valores que oscilaron entre 14,8 y 22,6 millones mensuales, siendo septiembre el mes con mejor desempeño (22,6 millones). No obstante, este superávit resultó insuficiente para compensar el abultado déficit del sector mueblero. Como resultado, el saldo comercial consolidado del sector se deterioró marcadamente: en diciembre de 2024 fue de 22,4 millones.

1. Para más información y análisis al respecto, consulte los newsletter semanales compartidos por IMA.

Los primeros meses de 2025 confirmaron la continuidad de esta tendencia desfavorable. El déficit en muebles se mantuvo elevado, con -43,4 millones en enero y -38,6 millones en febrero, niveles similares a los del último cuatrimestre de 2024. El sector maderero conservó su superávit, aunque con valores más moderados (14,8 y 10,3 millones respectivamente). El saldo comercial consolidado sigue mostrando una situación de fragilidad en la balanza comercial del sector (se mantiene en 28 millones).

Conclusiones

El comercio exterior argentino de muebles y madera mostró dinámicas contrapuestas y cambiantes en 2024-2025. Las exportaciones alcanzaron récords históricos en septiembre de 2024 (6,3 millones en muebles y 30,87 millones en madera), impulsadas inicialmente por la mayor competitividad cambiaria tras la devaluación de diciembre de 2023 que se sumó a la menor demanda interna que dejó oferta disponible para producir para el extranjero. Sin embargo, esta mejora no se sostuvo: ambos rubros registraron caídas pronunciadas en los primeros meses de 2025, con la madera retornando a niveles similares a los de la pandemia y los muebles a valores cercanos a los 3 millones mensuales.

El principal desafío del sector radica en el déficit comercial estructural de los muebles, que se agravó considerablemente en el segundo semestre de 2024. Tras una primera mitad del año favorable -con déficits que descendieron a niveles mínimos gracias a la contracción de importaciones-, la recuperación económica y la apreciación cambiaria provocaron un resurgimiento de las compras externas. El déficit mensual se aproximó a los peores registros históricos entre septiembre de 2024 y febrero de 2025. El superávit del sector maderero, aunque se mantuvo estable entre 10 y 22 millones de dólares mensuales, resultó insuficiente para compensar este desequilibrio.

La situación actual refleja cierta fragilidad estructural del sector: mientras el saldo comercial consolidado se deterioró hasta alcanzar déficits de 28 millones de dólares mensuales a inicios de 2025, la capacidad exportadora argentina continúa siendo marginal a nivel mundial (0,2% en madera y 0,04% en muebles). La reciente caída en las exportaciones representa una señal de alarma sobre la necesidad de consolidar políticas que fortalezcan la competitividad del sector más allá de los impulsos coyunturales que a su vez también son oscilantes.

Informe realizado por

